

MALADIE DE LA LANGUE BLEUE CHEZ LES BOVINS

Actualités autour de la maladie de la langue bleue

Le virus de la langue bleue (BTV) est à l'origine de la maladie. Il existe plusieurs sérotypes qui se distinguent par leur vitesse de propagation et par l'intensité de la maladie. Fin août 2024, des cas de langue bleue sont réapparus en Suisse chez les bovins et les moutons. Dans la majorité des cas, c'est le sérotype BTV-3 qui a été détecté, mais on trouve dans certaines régions aussi le BTV-8 (notamment en Romandie et au Tessin). Le BTV-3 est un nouveau variant qui a été détecté pour la première fois aux Pays-Bas en septembre 2023 et qui se propage depuis en Europe, atteignant désormais la Suisse.

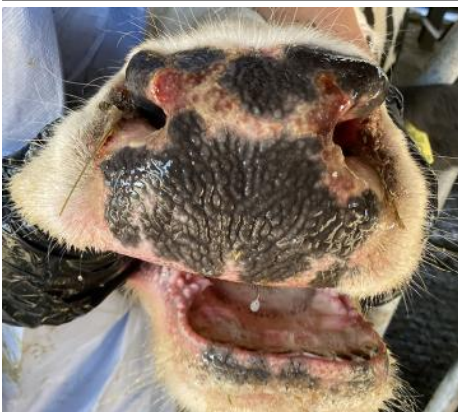
L'essentiel en bref :

- La maladie de la langue bleue est transmise par des insectes piqueurs.
- Dès la fin août 2024, des cas de BTV-3 et de BTV-8 sont apparus en Suisse.
- Les symptômes les plus fréquents chez les bovins sont : fièvre, baisse de la production laitière, apathie, conjonctivites, écoulements nasaux et boiteries.
- En cas de suspicion, il est nécessaire d'informer immédiatement le vétérinaire de trou-

Symptômes

Alors que l'infection par le BTV-8 de la précédente vague (2008-09) était connue pour passer inaperçue chez les bovins, l'infection causée par le sérotype BTV-3 actuel ainsi que le nouveau variant BTV-8 est plus grave. Les vaches sont le plus sensibles dans la phase postpartum. La durée moyenne d'une maladie due au BTV-3 est de trois semaines. Les moutons, les chèvres et les camélidés du Nouveau Monde sont également sensibles au virus. Chez les moutons, la maladie est particulièrement grave et la mortalité élevée. Les symptômes suivants peuvent être observés chez les bovins :

- **Fièvre, apathie** et baisse de la production laitière
- **Lésions** sur le nez, le mufle et la cavité buccale
- **Coloration bleue** et œdème des muqueuses (tête et langue)
- **Conjonctivite, écoulement nasal** et oculaire, salivation, régurgitation (aliments non digérés)
- **Boiterie, couronne et articulations enflées**, au stade final : déchaussement de l'onglon et paralysie
- Saignements au niveau de la mamelle, dyspnée
- **Avortements**, retour des chaleurs, mise-bas précoces, veaux faibles



Photos: Katrien M. J. A. van den Brink

Diagnostic

En cas de suspicion, le vétérinaire de troupeau doit être informé immédiatement. La suite de la procédure se fait en accord avec le vétérinaire cantonal. Pour le diagnostic, 5 à 10 ml de sang EDTA sont nécessaires. L'échantillon de sang doit être analysé par PCR dans un laboratoire reconnu par l'OFAG pour le BTV. Le laboratoire de référence national pour la maladie de la langue bleue est l'IVI à Mittelhäusern.

Transmission

Le virus de la maladie de la langue bleue est transmis par des insectes piqueurs (culicoïdes). Il n'y a pas de contamination directe d'un animal à l'autre. Lorsqu'un ruminant infecté se fait piquer, le virus est absorbé par l'insecte, se multiplie à l'intérieur de lui et est ensuite transmis à un nouvel animal lors d'une prochaine piqûre. C'est au crépuscule et pendant la nuit, durant les mois les plus chauds (d'avril à novembre), que les moustiques sont le plus actifs. On retiendra, dans les grandes lignes : « les moustiques sont actifs d'1h avant le coucher du soleil jusqu'à 1h après le lever du soleil ». Plus il fait froid, plus l'activité d'essaimage et de piqûre est faible. Lors de températures <12°C et de météo tempétueuse, leur activité diminue. Le développement de l'œuf jusqu'au moustique dure 10 à 20 jours. Sa durée de vie est d'environ 10 jours (jusqu'à 1 mois ou plus par temps frais). Au fur et à mesure que la densité des moustiques augmente, ce sont d'abord les bovins qui sont touchés, puis plus tard dans la saison les moutons et les chèvres (surtout en été et en automne). Le virus peut survivre dans les animaux jusqu'à 100 jours après l'infection. La maladie peut donc être transmise encore longtemps à d'autres animaux de l'exploitation par ces moustiques.

Prophylaxie

La vaccination est la méthode la plus efficace pour se protéger contre la maladie, les pertes d'animaux, les chutes de production laitière et les problèmes de fertilité. Cependant malgré la vaccination, les animaux peuvent tomber malade mais dans ce cas la gravité de la maladie et les pertes économiques sont moindres. Pour 2026, il est recommandé de vacciner contre les sérotypes BTV-3 et -8 circulant en Suisse, ainsi que contre le sérotype BTV-4 circulant près de la frontière. La vaccination (immunisation de base et rappel) devrait être effectuée entre janvier et mars, avant le début de la saison des culicoïdes. Les animaux ayant reçu une immunisation de base en 2025 n'ont besoin que d'un seul rappel. Il est important de changer d'aiguilles entre chaque animal, car la maladie peut-être également être transmise par injection iatrogène (cela vaut pour toutes les injections)

Des mesures préventives peuvent réduire le risque d'infection, mais ne sont pas aussi efficaces que le vaccin :

- Ne faire paître les animaux qu'aux heures où l'activité des moustiques est faible.
- Privilégier des stabulations ouvertes avec un grand renouvellement d'air et des ventilateurs
- Repérer et éliminer les sites de reproduction des moustiques (endroits humides)
- L'utilisation de répulsifs chimiques n'est plus conseillée (peu d'efficacité + danger pour faune)

Thérapie

En cas de maladie, aucun traitement n'existe contre le virus. Seul un traitement symptomatique est possible. Les anti-inflammatoires, comme le kétoprofène, font baisser la fièvre et diminuent l'inflammation. Les antibiotiques sont indiqués dans les cas graves, car les animaux sont souvent touchés par des infections bactériennes secondaires et qu'une septicémie peut entraîner la mort. En cas d'œdème, le traitement peut être complété par des diurétiques (médicaments drainants). Les perfusions peuvent s'avérer efficaces chez les animaux anorexiques ou avec salivation abondante.

Informations complémentaires

- OFAG : [Maladie de la langue bleue \(admin.ch\)](#)
- SSPR : Informations sur la maladie chez les petits ruminants ([20240702_BT_Info_Homepage.pdf \(xn--kleinwiederkuer-clb.ch\)](#))



Schweizer
Kälbergesundheitsdienst
Standorte Zürich und Bern
c/o Vetsuisse Fakultät
Winterthurerstrasse 260
8057 Zürich
Infoline KGD +41 44 360 82 39
info@kqd-ssv.ch | www.kqd-ssv.ch



Nutztierverschweizer
Rindergesundheitsdienst
Standorte Bern und Zürich
Rütti 5
3052 Zollikofen
Tel. RGS Bern +41 31 910 20 11
Tel. RGS Zürich +41 44 360 82 30
info@rqs-ntqs.ch | www.rqs-ntqs.ch

**Des questions ?
Contactez-nous !**